

АДМИНИСТРАЦИЯ ПОСПЕЛИХИНСКОГО РАЙОНА
АЛТАЙСКОГО КРАЯ

ПОСТАНОВЛЕНИЕ

21.09.2018

№ 545

с. Поспелиха

О принятии Административного регламента предоставления муниципальной услуги « Прием заявлений и выдача документов о согласовании переустройства и (или) перепланировки жилого помещения» для муниципальных образований Поспелихинского района

В целях реализации Федерального закона № 210-ФЗ от 27.07. 2010 г. «Об организации предоставления государственных и муниципальных услуг»; руководствуясь постановлением Администрации Алтайского края от 04.05.2011г. № 243 «Об утверждении порядка разработки и утверждения административных регламентов предоставления государственных услуг и исполнения государственных функций, а также проведения экспертизы их проектов»; в соответствии с постановлением Администрации Поспелихинского района Алтайского края от 10.09.2010 г. № 602 «Об утверждении Положения формировании и ведении реестра муниципальных услуг и Порядка разработки и утверждения административных регламентов предоставления муниципальных услуг»; на основании решения районного Совета народных депутатов от 22.12.2017 г. № 94/22 «О принятии Администрацией Поспелихинского района отдельных полномочий от муниципальных образований сельсоветов в области предоставления муниципальных услуг в электронном виде», ПОСТАНОВЛЯЮ:

1. Принять Административный регламент предоставления муниципальной услуги «Прием заявлений и выдача документов о согласовании переустройства и (или) перепланировки жилого помещения» для администраций сельсоветов (приложение)

2. Признать утратившим силу постановления Администрации района от 08.12.2015 № 924 «О принятии Административного регламента предоставления муниципальной услуги « Прием заявлений и выдача документов о согласовании переустройства и (или) перепланировки жилого помещения» для ад-

министратий сельсоветов»

3. Постановление обнародовать на информационных стендах администраций сельсоветов, и на информационно-справочном портале Администрации Поспелихинского района (www.pos-admin.ru), официальных интернет сайтах администраций сельсоветов.

4. Контроль за исполнением настоящего постановления возложить на управляющего делами Администрации района Гилеву Т.Н.

Заместитель главы Администрации района
по социальным вопросам

С.А. Гаращенко

Административный регламент
предоставления муниципальной услуги «Прием заявлений и выдача
документов о согласовании переустройства и (или) перепланировки
жилого помещения»

I. Общие положения

1.1. Предмет административного регламента.

Административный регламент предоставления муниципальной услуги «Прием заявлений и выдача документов о согласовании переустройства и (или) перепланировки жилого помещения» (далее – «Административный регламент») устанавливает порядок и стандарт предоставления муниципальной услуги по приему заявлений и выдаче документов о согласовании переустройства и (или) перепланировки жилого помещения (далее – «муниципальная услуга»), в том числе через краевое автономное учреждение «Многофункциональный центр предоставления государственных и муниципальных услуг Алтайского края» (далее – «Многофункциональный центр»)¹, в электронной форме с использованием федеральной государственной информационной системы «Единый портал государственных и муниципальных услуг (функций)» (далее – «Единый портал государственных и муниципальных услуг (функций)»)² в информационно-коммуникационной сети «Интернет» с соблюдением норм законодательства Российской Федерации о защите персональных данных, а также состав, последовательность и сроки выполнения административных процедур, требования к порядку их выполнения, порядок и формы контроля за исполнением административного регламента, порядок досудебного (внесудебного) обжалования заявителем решений и действий (бездействия) администрации сельсовета Поспелихинского района, предоставляющего муниципальную услугу, специалиста администрации сельсовета Поспелихинского района, предоставляющего муниципальную услугу, либо муниципального служащего при предоставлении муниципальной услуги.

1.2. Описание заявителей.

Муниципальная услуга предоставляется физическим и (или) юридическим лицам, являющимся собственниками жилых помещений, либо их упол-

¹ при условии наличия заключенного соглашения о взаимодействии между Многофункциональным центром и органом местного самоуправления;

² предоставление муниципальной услуги «Прием заявлений и выдача документов о согласовании переустройства и (или) перепланировки жилого помещения» осуществляется в электронной форме при наличии регистрации заявителя на Едином портале государственных и муниципальных услуг (функций), а также специальной кнопки «Получить услугу».

номоченным представителям (далее – «заявитель»), в целях переустройства и (или) перепланировки жилого помещения.

В соответствии со статьей 25 Жилищного кодекса Российской Федерации переустройство жилого помещения представляет собой установку, замену или перенос инженерных сетей, санитарно-технического, электрического или другого оборудования, требующие внесения изменения в технический паспорт жилого помещения. Перепланировка жилого помещения представляет собой изменение его конфигурации, требующее внесения изменения в технический паспорт жилого помещения.

II. Стандарт предоставления муниципальной услуги

2.1. Наименование муниципальной услуги.

«Прием заявлений и выдача документов о согласовании переустройства и (или) перепланировки жилого помещения».

2.2. Наименование органа местного самоуправления, предоставляющего муниципальную услугу.

Предоставление муниципальной услуги «Прием заявлений и выдача документов о согласовании переустройства и (или) перепланировки жилого помещения» осуществляется администрацией сельсовета Поспелихинского района по месту нахождения переустраиваемого и (или) перепланируемого жилого помещения.

Процедуры приема документов от заявителя, рассмотрения документов и выдачи результата предоставления муниципальной услуги осуществляется специалистом администрации сельсовета Поспелихинского района, на территории которого находится объект недвижимости.

2.3. Требования к порядку информирования о предоставлении муниципальной услуги.

2.3.1. Информация по вопросам предоставления муниципальной услуги является открытой и общедоступной, может быть получена заявителем лично посредством письменного и (или) устного обращения, через электронную почту, по телефону для справок, на официальном интернет-сайте Поспелихинского района, на информационных стендах в залах приема заявителей в администрациях сельсоветов Поспелихинского района, при использовании Единого портала государственных и муниципальных услуг (функций) в информационно-телекоммуникационной сети «Интернет».

2.3.1.1. Информация о предоставлении муниципальной услуги на Едином портале государственных и муниципальных услуг (функций).

На Едином портале государственных и муниципальных услуг (функций) размещается следующая информация:

1) исчерпывающий перечень документов, необходимых для предоставления муниципальной услуги, требования к оформлению указанных документов, а также перечень документов, которые заявитель вправе представить по собственной инициативе;

2) круг заявителей;

- 3) срок предоставления муниципальной услуги;
- 4) результаты предоставления муниципальной услуги, порядок предоставления документа, являющегося результатом предоставления муниципальной услуги;
- 5) размер государственной пошлины, взимаемой за предоставление муниципальной услуги;
- 6) исчерпывающий перечень оснований для приостановления или отказа в предоставлении муниципальной услуги;
- 7) о праве заявителя на досудебное (внесудебное) обжалование действий (бездействия) и решений, принятых (осуществляемых) в ходе предоставления муниципальной услуги;
- 8) формы заявлений (уведомлений, сообщений), используемые при предоставлении муниципальной услуги.

Информация на Едином портале государственных и муниципальных услуг (функций) о порядке и сроках предоставления муниципальной услуги на основании сведений, содержащихся в федеральной государственной информационной системе «Федеральный реестр государственных и муниципальных услуг (функций)», предоставляется заявителю бесплатно.

Доступ к информации о сроках и порядке предоставления услуги осуществляется без выполнения заявителем каких-либо требований, в том числе без использования программного обеспечения, установка которого на технические средства заявителя требует заключения лицензионного или иного соглашения с правообладателем программного обеспечения, предусматривающего взимание платы, регистрацию или авторизацию заявителя или предоставление им персональных данных.

2.3.2. Сведения о местах нахождения администраций сельсоветов Поспелихинского района, предоставляющего муниципальную услугу, графике работы, почтовом адресе и адресах электронной почты для направления обращений, о телефонных номерах размещены на официальном интернет-сайте Поспелихинского района, на информационном стенде в зале приема заявителей, на Едином портале государственных и муниципальных услуг (функций), а также в приложении 1 к Административному регламенту.

2.3.4. Сведения об органах государственной власти, органах местного самоуправления и организациях, участвующих в предоставлении муниципальной услуги.

При предоставлении муниципальной услуги администрация сельсовета Поспелихинского района по месту нахождения переустраиваемого и (или) перепланируемого жилого помещения, взаимодействует с управлением Федеральной службы государственной регистрации, кадастра и картографии по Алтайскому краю; управлением Алтайского края по культуре и архивному делу.

2.3.5. При обращении заявителя в администрацию сельсовета Поспелихинского района по месту нахождения переустраиваемого и (или) перепланируемого жилого помещения, письменно или через электронную почту за получением информации (получения консультации) по вопросам предостав-

ления муниципальной услуги ответ направляется в срок, не превышающий 30 дней со дня регистрации обращения.

2.3.5.1. По телефону специалист администрации сельсовета Поспелихинского района по месту нахождения переустраиваемого и (или) перепланируемого жилого помещения, дают исчерпывающую информацию по предоставлению муниципальной услуги.

2.3.5.2. Консультации по предоставлению муниципальной услуги осуществляются специалистами администрации сельсовета Поспелихинского района по месту нахождения переустраиваемого и (или) перепланируемого жилого помещения при личном обращении в рабочее время.

2.3.5.3. Консультации по предоставлению муниципальной услуги осуществляются по следующим вопросам:

- 1) перечень документов, необходимых для предоставления муниципальной услуги, комплектность (достаточность) представленных документов;
- 2) источники получения документов, необходимых для предоставления муниципальной услуги;
- 3) время приема и выдачи документов;
- 4) сроки предоставления муниципальной услуги;
- 5) порядок обжалования действий (бездействия) и решений, осуществляемых и принимаемых в ходе предоставления муниципальной услуги;
- 6) иные вопросы, входящие в компетенцию органа местного самоуправления, предоставляющего муниципальную услугу.

2.3.5.4. При осуществлении консультирования специалист администрации сельсовета Поспелихинского района по месту нахождения переустраиваемого и (или) перепланируемого жилого помещения, в вежливой и корректной форме, лаконично, по существу вопроса обязаны представиться (указать фамилию, имя, отчество, должность), дать ответы на заданные гражданином вопросы.

2.3.5.5. Если поставленные гражданином вопросы не входят в компетенцию администрации сельсовета Поспелихинского района по месту нахождения переустраиваемого и (или) перепланируемого жилого помещения, специалист информирует посетителя о невозможности предоставления сведений и разъясняет ему право обратиться в орган, в компетенцию которого входят ответы на поставленные вопросы.

2.3.5.6. Время консультации при личном приеме не должно превышать 15 минут с момента начала консультирования.

2.3.6. При предоставлении муниципальной услуги запрещается требовать от заявителя осуществления действий, в том числе согласований, необходимых для получения муниципальной услуги и связанных с обращением в государственные органы, органы местного самоуправления и организации, подведомственные государственным органам и органам местного самоуправления, за исключением получения услуг, включенных в Перечень услуг, которые являются необходимыми и обязательными для предоставления муниципальных услуг на территории Поспелихинского района.

2.4. Результат предоставления муниципальной услуги.

Результатом предоставления муниципальной услуги является:

- 1) выдача решения о согласовании переустройства и (или) перепланировки жилого помещения;
- 2) выдача решения об отказе в согласовании переустройства и (или) перепланировки жилого помещения.

2.5. Срок предоставления муниципальной услуги.

Решение о согласовании или об отказе в согласовании должно быть принято по результатам рассмотрения документов, указанных в пункте 2.7.1 Административного регламента администрации сельсовета Поспелихинского района по месту нахождения переустраиваемого и (или) перепланируемого жилого помещения, не позднее чем через сорок пять дней со дня представления в орган местного самоуправления документов, обязанность по представлению которых возложена на заявителя.

2.5.1. Срок принятия решения о приостановлении предоставления муниципальной услуги.

Основания для приостановления предоставления муниципальной услуги отсутствуют.

2.6. Перечень нормативных правовых актов, непосредственно регулирующих предоставление муниципальной услуги.

Предоставление муниципальной услуги осуществляется в соответствии со следующими нормативными правовыми актами:

- 1) Конституцией Российской Федерации;
- 2) Жилищным кодексом Российской Федерации от 29.12.2004 №188-ФЗ;
- 3) Федеральным законом от 06.10.2003 № 131-ФЗ «Об общих принципах организации местного самоуправления в Российской Федерации»;
- 4) Федеральным законом от 27.07.2010 №210-ФЗ «Об организации предоставления государственных и муниципальных услуг»;
- 5) Федеральным законом от 27.07.2006 №152-ФЗ «О персональных данных»;
- 6) Федеральным законом от 06.04.2011 № 63-ФЗ «Об электронной подписи»;
- 7) постановлением Правительства Российской Федерации от 28.04.2005 №266 «Об утверждении формы заявления о переустройстве и (или) перепланировке жилого помещения и формы документа, подтверждающего принятие решения о согласовании переустройства и (или) перепланировки жилого помещения»;
- 8) постановлением Правительства РФ от 26.03.2016 № 236 «О требованиях к предоставлению в электронной форме государственных и муниципальных услуг»;
- 10) Постановлением Правительства Российской Федерации от 25.06.2012 № 634 «О видах электронной подписи, использование которых допускается при обращении за получением государственных и муниципальных услуг»;

11) Постановлением Правительства Российской Федерации от 25.08.2012 № 852 «Об утверждении Правил использования усиленной квалифицированной электронной подписи при обращении за получением государственных и муниципальных услуг и о внесении изменения в Правила разработки и утверждения административных регламентов предоставления государственных услуг»;

12) Уставом Поспелихинского района,

13) Уставом Администрации сельсовета Поспелихинского района по месту нахождения переустраиваемого и (или) перепланируемого жилого помещения;

14) Положением об администрации сельсовета Поспелихинского района по месту нахождения переустраиваемого и (или) перепланируемого жилого помещения.

2.7. Исчерпывающий перечень документов, необходимых в соответствии с нормативными правовыми актами для предоставления муниципальной услуги и услуг, которые являются необходимыми и обязательными для предоставления муниципальной услуги, подлежащих представлению заявителем, порядок их предоставления.

2.7.1. Основанием для предоставления муниципальной услуги является направленное в администрацию сельсовета Поспелихинского района по месту нахождения переустраиваемого и (или) перепланируемого жилого помещения, заявление в письменной форме, представленное на личном приеме, направленное почтой или в форме электронного документа через Единый портал государственных и муниципальных услуг (функций) по форме, утвержденной уполномоченным Правительством Российской Федерации федеральным органом исполнительной власти (приложение 4 к Административному регламенту).

К указанному заявлению прилагаются следующие документы:

1) правоустанавливающие документы на переустраиваемое и (или) перепланируемое жилое помещение (подлинники или засвидетельствованные в нотариальном порядке копии), в случае если право на него не зарегистрировано в Едином государственном реестре недвижимости;

2) подготовленный и оформленный в установленном порядке проект переустройства и (или) перепланировки переустраиваемого и (или) перепланируемого жилого помещения;

3) согласие в письменной форме всех членов семьи нанимателя (в том числе временно отсутствующих членов семьи нанимателя), занимающих переустраиваемое и (или) перепланируемое жилое помещение на основании договора социального найма (в случае, если заявителем является уполномоченный наймодателем на представление предусмотренных настоящим пунктом документов наниматель переустраиваемого и (или) перепланируемого жилого помещения по договору социального найма).

2.7.2. Перечень документов (сведений), запрашиваемых органом местного самоуправления в порядке межведомственного взаимодействия:

1) правоустанавливающие документы на переустраиваемое и (или) перепланируемое жилое помещение, если право на него зарегистрировано в Едином государственном реестре недвижимости;

2) технический паспорт переустраиваемого и (или) перепланируемого жилого помещения;

3) заключение органа по охране памятников архитектуры, истории и культуры о допустимости проведения переустройства и (или) перепланировки жилого помещения, если такое жилое помещение или дом, в котором оно находится, является памятником архитектуры, истории или культуры.

Документы, предусмотренные настоящим пунктом, запрашиваются органом местного самоуправления в государственных органах, органах местного самоуправления, в распоряжении которых находятся указанные документы, если заявитель или его уполномоченный представитель не представили указанные документы самостоятельно.

2.7.3. Заявителю выдается расписка в получении от заявителя документов с указанием их перечня и даты их получения органом, осуществляющим согласование, а также с указанием перечня документов, которые будут получены по межведомственным запросам. Государственные органы, органы местного самоуправления и подведомственные государственным органам или органам местного самоуправления организации, в распоряжении которых находятся документы, указанные в подпункте 2.7.2 Административного регламента, обязаны направить в администрацию сельсовета Пospelихинского района по месту нахождения переустраиваемого и (или) перепланируемого жилого помещения, запрошенные им документы (их копии или содержащиеся в них сведения). Запрошенные документы (их копии или содержащиеся в них сведения) могут представляться на бумажном носителе, в форме электронного документа либо в виде заверенных уполномоченным лицом копий запрошенных документов, в том числе в форме электронного документа.

2.8. Гражданин при подаче заявления лично, должен предъявить паспорт гражданина Российской Федерации, а в случаях, предусмотренных законодательством Российской Федерации, иной документ, удостоверяющий его личность.

Представитель заявителя должен предъявить документ, удостоверяющий полномочия представителя.

2.9. Перечень услуг, которые являются необходимыми и обязательными для предоставления муниципальной услуги.

Необходимые и обязательные услуги для предоставления муниципальной услуги «Прием заявлений и выдача документов о согласовании переустройства и (или) перепланировки жилого помещения» определяются органом местного самоуправления самостоятельно на основании соответствующих нормативных правовых актов муниципального образования.

2.10. Запрет требовать от заявителя предоставление иных документов и информации или осуществления действий для получения муниципальной услуги.

Запрещается требовать от заявителя:

представления документов и информации истребование, которых у заявителя не предусмотрено подпунктом 2.7.1 Административного регламента или осуществления действий, которые не предусмотрены нормативными правовыми актами, регулирующими отношения, возникающими в связи с предоставлением муниципальной услуги;

представления документов и информации, которые находятся в распоряжении администрации сельсовета Поспелихинского района по месту нахождения переустраиваемого и (или) перепланируемого жилого помещения, иных органов местного самоуправления, государственных органов, организаций в соответствии с нормативными правовыми актами Российской Федерации, нормативными правовыми актами Алтайского края и муниципальными правовыми актами, за исключением документов, указанных в части 6 статьи 7 Федерального закона от 27.07.2010 № 210-ФЗ «Об организации предоставления государственных и муниципальных услуг».

Органу местного самоуправления запрещается отказывать в приеме запроса и иных документов, необходимых для предоставления муниципальной услуги, а также в предоставлении услуги в случае, если запрос и документы, необходимые для ее предоставления, поданы в соответствии с информацией о сроках и порядке предоставления муниципальной услуги, опубликованной на Едином портале государственных и муниципальных услуг (функций).

2.11. Исчерпывающий перечень оснований для отказа в приеме документов, необходимых для предоставления муниципальной услуги.

Основания для отказа в приеме документов отсутствуют. Поступившее заявление подлежит обязательному приему.

2.12. Исчерпывающий перечень оснований для отказа в предоставлении муниципальной услуги.

Заявителю отказывается в предоставлении муниципальной услуги в следующих случаях:

1) непредставления документов, указанных в пункте 2.7.1 Административного регламента, обязанность по представлению которых возложена на заявителя;

2) поступления в администрацию сельсовета Поспелихинского района по месту нахождения переустраиваемого и (или) перепланируемого жилого помещения, ответа органа государственной власти, органа местного самоуправления либо подведомственной органу государственной власти или органу местного самоуправления организации на межведомственный запрос, свидетельствующего об отсутствии документа и (или) информации, необходимых для проведения переустройства и (или) перепланировки жилого помещения в соответствии с пунктом 2.7.2 Административного регламента, если соответствующий документ не был представлен заявителем по собственной инициативе. Отказ в согласовании переустройства и (или) перепланировки жилого помещения по указанному основанию допускается в случае, если

орган, осуществляющий согласование, после получения такого ответа уведомил заявителя о получении такого ответа, предложил заявителю представить документ и (или) информацию, необходимые для проведения переустройства и (или) перепланировки жилого помещения в соответствии с пунктом 2.7.2 Административного регламента, и не получил от заявителя такие документ и (или) информацию в течение пятнадцати рабочих дней со дня направления уведомления;

3) представления документов в ненадлежащий орган;

4) несоответствия проекта переустройства и (или) перепланировки жилого помещения требованиям законодательства.

Решение об отказе в согласовании переустройства и (или) перепланировки жилого помещения должно содержать основания отказа с обязательной ссылкой на нарушения, предусмотренные настоящим пунктом.

Решение об отказе в согласовании переустройства и (или) перепланировки жилого помещения выдается или направляется заявителю не позднее чем через три рабочих дня со дня принятия такого решения и может быть обжаловано заявителем в судебном порядке.

2.13. Порядок, размер и основания взимания государственной пошлины или иной платы, установленной за предоставление муниципальной услуги.

Предоставление муниципальной услуги осуществляется бесплатно.

2.14. Максимальный срок ожидания в очереди при подаче заявления о предоставлении муниципальной услуги и при получении результата предоставления муниципальной услуги.

Срок ожидания в очереди при подаче заявления о предоставлении муниципальной услуги и при получении результата предоставления муниципальной услуги не должен превышать 15 минут.

2.15. Срок регистрации заявления о предоставлении муниципальной услуги.

Регистрация заявления, поданного заявителем, в том числе в электронном виде, осуществляется в день приема.

2.16. Требования к помещениям, в которых предоставляется муниципальная услуга, к местам ожидания, местам для заполнения заявлений о предоставлении муниципальной услуги, информационным стендам с образцами их заполнения и перечнем документов, необходимых для предоставления муниципальной услуги.

2.16.1. Помещение, в котором осуществляется прием заявителей, должно обеспечивать:

1) комфортное расположение заявителя и должностного лица администрации сельсовета Поспелихинского района, на территории которого находится объект недвижимости;

2) возможность и удобство оформления заявителем письменного обращения;

3) доступ к нормативным правовым актам, регулирующим предоставление муниципальной услуги;

4) наличие информационных стендов с образцами заполнения заявлений и перечнем документов, необходимых для предоставления муниципальной услуги.

2.16.2. Требования к обеспечению условий доступности муниципальной услуги для лиц с ограниченной возможностью:

Органом местного самоуправления обеспечивается создание инвалидам следующих условий доступности муниципальной услуги и объекта, в котором она предоставляется:

возможность беспрепятственного входа в объект и выхода из него, содействие инвалиду при входе в объект и выходе из него, информирование инвалида о доступных маршрутах общественного транспорта;

возможность посадки в транспортное средство и высадки из него перед входом в объект, в том числе с использованием кресла-коляски, при необходимости – с помощью работников объекта;

возможность самостоятельного передвижения по территории объекта в целях доступа к месту предоставления муниципальной услуги, в том числе с помощью работников объекта;

сопровождение инвалидов, имеющих стойкие нарушения функции зрения и самостоятельного передвижения, по территории объекта;

оказание инвалидам помощи, необходимой для получения в доступной для них форме информации о правилах предоставления муниципальной услуги, в том числе об оформлении необходимых для ее получения документов, о совершении других необходимых действий, а также иной помощи в преодолении барьеров, мешающих получению инвалидами муниципальной услуги наравне с другими лицами;

надлежащее размещение носителей информации, необходимой для обеспечения беспрепятственного доступа инвалидов к объектам и услугам с учетом ограничений их жизнедеятельности;

обеспечение допуска на объект собаки-проводника при наличии документа, подтверждающего ее специальное обучение, выданного по форме и в порядке, утвержденном приказом Министерства труда и социальной защиты Российской Федерации от 22.06.2015 № 368н «Об утверждении формы документа, подтверждающего специальное обучение собаки-проводника, и порядка его выдачи».

2.16.3. Информирование заявителей по предоставлению муниципальной услуги в части факта поступления заявления, его входящих регистрационных реквизитов, наименования структурного подразделения Администрации сельсовета Поспелихинского района, на территории которого находится объект недвижимости, ответственного за его исполнение, и т.п. осуществля-

ет Администрации сельсовета Поспелихинского района, на территории которого находится объект недвижимости.

2.16.4. Места информирования, предназначенные для ознакомления заявителей с информационными материалами, оборудуются стендами, стульями и столами для возможности оформления документов.

2.16.5. На информационных стендах Администрации сельсовета Поспелихинского района, на территории которого находится объект недвижимости, размещается следующая информация:

1) извлечения из законодательных и иных нормативных правовых актов, содержащих нормы, регулирующие деятельность по предоставлению муниципальной услуги;

2) график (режим) работы администрации сельсовета Поспелихинского района, на территории которого находится объект недвижимости, предоставляющего муниципальную услугу, органов государственной власти, иных органов местного самоуправления и организаций, участвующих в предоставлении муниципальной услуги;

3) Административный регламент предоставления муниципальной услуги;

4) место нахождения администрации сельсовета Поспелихинского района, предоставляющего муниципальную услугу, органов государственной власти, иных органов местного самоуправления и организаций, участвующих в предоставлении муниципальной услуги;

5) телефон для справок;

6) адрес электронной почты администрации сельсовета Поспелихинского района, предоставляющего муниципальную услугу, органов государственной власти, иных органов местного самоуправления и организаций, участвующих в предоставлении муниципальной услуги;

7) адрес официального интернет-сайта администрации сельсовета Поспелихинского района, предоставляющего муниципальную услугу, органов государственной власти, иных органов местного самоуправления и организаций, участвующих в предоставлении муниципальной услуги;

8) порядок получения консультаций;

9) порядок обжалования решений, действий (бездействия) должностных лиц администрации сельсовета Поспелихинского района, на территории которого находится объект недвижимости.

2.16.6. Помещение для оказания муниципальной услуги должно быть оснащено стульями, столами. Количество мест ожидания определяется исходя из фактической нагрузки и возможности для размещения в здании.

2.16.7. Кабинет приема заявителей должен быть оборудован информационной табличкой (вывеской) с указанием номера кабинета, фамилии, имени, отчества и должности специалиста, ведущего прием, а также графика работы.

2.17. Показатели доступности и качества муниципальной услуги.

2.17.1. Целевые значения показателя доступности и качества муниципальной услуги.

Показатели качества и доступности муниципальной услуги	Целевое значение показателя
1. Своевременность	
1.1. % (доля) случаев предоставления услуги в установленный срок с момента сдачи документа	90-95%
2. Качество	
2.1. % (доля) заявителей, удовлетворенных качеством процесса предоставления услуги	90-95%
2.2. % (доля) случаев правильно оформленных документов должностным лицом (регистрация)	95-97%
3. Доступность	
3.1. % (доля) заявителей, удовлетворенных качеством и информацией о порядке предоставления услуги	95-97%
3.2. % (доля) случаев правильно заполненных заявителем документов и сданных с первого раза	70-80 %
3.3. % (доля) заявителей, считающих, что представленная информация об услуге в сети Интернет доступна и понятна	75-80%
4. Процесс обжалования	
4.1. % (доля) обоснованных жалоб к общему количеству обслуженных заявителей по данному виду услуг	0,2 % - 0,1 %
4.2. % (доля) обоснованных жалоб, рассмотренных в установленный срок	95-97%
5. Вежливость	
5.1. % (доля) Заявителей, удовлетворенных вежливостью должностных лиц	90-95%

2.17.2. Заявитель на стадии рассмотрения его обращения администрацией сельсовета Поспелихинского района, на территории которого находится объект недвижимости, имеет право:

1) представлять дополнительные документы и материалы по рассматриваемому заявлению либо обращаться с просьбой об их истребовании;

2) знакомиться с документами и материалами, касающимися рассмотрения заявления, если это не затрагивает права, свободы и законные интересы других лиц и, если в указанных документах и материалах не содержатся сведения, составляющие государственную или иную охраняемую федеральным законом тайну;

3) получать уведомления о переадресации заявления в орган местного самоуправления или должностному лицу, в компетенцию которых входит разрешение поставленных в заявлении вопросов;

4) обращаться с заявлением о прекращении или приостановлении рассмотрения заявления о предоставлении муниципальной услуги;

5) осуществлять иные действия, не противоречащие и законодательству Российской Федерации, Алтайского края и настоящему административному регламенту.

2.17.3. Специалист администрации сельсовета Поспелихинского района предоставляющий муниципальную услугу, обеспечивают:

1) объективное, всестороннее и своевременное рассмотрение заявлений, в случае необходимости – с участием заявителей, направивших заявление;

2) получение необходимых для рассмотрения заявлений документов и материалов в других органах местного самоуправления и у иных должностных лиц, за исключением судов, органов дознания и органов предварительного следствия.

2.17.4. Конфиденциальные сведения, ставшие известными специалисту администрации сельсовета Поспелихинского района при рассмотрении заявлений получателей муниципальной услуги, не могут быть использованы во вред этим получателям муниципальной услуги.

2.18. Иные требования, в том числе учитывающие особенности предоставления муниципальной услуги через Многофункциональный центр и особенности предоставления муниципальной услуги в электронной форме.

Предоставление муниципальной услуги «Прием заявлений и выдача документов о согласовании переустройства и (или) перепланировки жилого помещения» не осуществляется краевым автономным учреждением «МФЦ Алтайского края» Поспелихинским филиалом.

2.18.1. Администрация сельсовета Поспелихинского района, предоставляющая муниципальную услугу, обеспечивает возможность получения заявителем информации о предоставляемой муниципальной услуге на официальном интернет-сайте Поспелихинского района, на Едином портале государственных и муниципальных услуг (функций).

2.18.2. Администрация сельсовета Поспелихинского района, предоставляющая муниципальную услугу, обеспечивает возможность получения и копирования заявителем на официальном интернет-сайте Поспелихинского района, на Едином портале государственных и муниципальных услуг (функций) форм заявлений и иных документов, необходимых для получения муниципальной услуги в электронном виде.

2.18.3. При предоставлении муниципальной услуги заявителю обеспечивается осуществление в электронной форме посредством Единого портала государственных и муниципальных услуг (функций) следующих действий:

1) Получение информации о порядке и сроках предоставления услуги в соответствии с пунктом 2.3.1.1 Административного регламента.

2) Формирование запроса посредством заполнения электронной формы запроса на Едином портале государственных и муниципальных услуг (функций):

Формирование запроса заявителем осуществляется посредством заполнения электронной формы запроса на Едином портале государственных и

муниципальных услуг (функций) без необходимости дополнительной подачи запроса в какой-либо иной форме.

На Едином портале государственных и муниципальных услуг (функций) размещаются образцы заполнения заявления.

Форматно-логическая проверка сформированного запроса осуществляется автоматически после заполнения заявителем каждого из полей электронной формы запроса. При выявлении некорректно заполненного поля электронной формы запроса заявитель уведомляется о характере выявленной ошибки и порядке ее устранения посредством информационного сообщения непосредственно в электронной форме запроса.

При формировании запроса заявителю обеспечивается:

возможность копирования и сохранения запроса и иных документов, указанных в пункте 2.7.1 Административного регламента, необходимых для предоставления муниципальной услуги;

возможность печати на бумажном носителе копии электронной формы запроса;

сохранение ранее введенных в электронную форму запроса значений в любой момент по желанию пользователя, в том числе при возникновении ошибок ввода и возврате для повторного ввода значений в электронную форму запроса;

заполнение полей электронной формы запроса до начала ввода сведений заявителем с использованием сведений, размещенных в федеральной государственной информационной системе «Единая система идентификации и аутентификации в инфраструктуре, обеспечивающей информационно-технологическое взаимодействие информационных систем, используемых для предоставления государственных и муниципальных услуг в электронной форме» (далее – единая система идентификации и аутентификации), и сведений, опубликованных на Едином портале государственных и муниципальных услуг (функций), в части, касающейся сведений, отсутствующих в единой системе идентификации и аутентификации;

возможность вернуться на любой из этапов заполнения электронной формы запроса без потери ранее введенной информации;

возможность доступа заявителя на Едином портале государственных и муниципальных услуг (функций) к ранее поданным им запросам в течение не менее одного года, а также частично сформированных запросов - в течение не менее 3 месяцев.

Сформированный и подписанный запрос и иные документы, указанные в пункте 2.7.1 настоящего Административного регламента, необходимые для предоставления муниципальной услуги, направляются в орган местного самоуправления посредством Единого портала государственных и муниципальных услуг (функций).

3) Прием и регистрация органом (организацией) запроса и иных документов, необходимых для предоставления муниципальной услуги.

Орган местного самоуправления обеспечивает прием документов, необходимых для предоставления муниципальной услуги, и регистрацию за-

проса в соответствии с пунктом 3.2.3.2 Административного регламента;

4) Получение сведений о ходе выполнения запроса.

Заявитель имеет возможность получения информации о ходе предоставления муниципальной услуги.

Информация о ходе предоставления муниципальной услуги направляется заявителю органом местного самоуправления в срок, не превышающий одного рабочего дня после завершения выполнения соответствующего действия, с использованием средств Единого портала государственных и муниципальных услуг (функций). При наличии соответствующих настроек в Личном кабинете заявителя на Едином портале государственных и муниципальных услуг информация о ходе предоставления муниципальной услуги направляется в указанные сроки также и на электронную почту заявителя.

При предоставлении муниципальной услуги в электронной форме заявителю направляется:

а) уведомление о приеме и регистрации запроса содержащее сведения о факте приема запроса и начале процедуры предоставления услуги, а также сведения о дате и времени окончания предоставления услуги;

б) уведомление о результатах рассмотрения запроса и документов, необходимых для предоставления услуги, содержащее сведения о принятии положительного решения о предоставлении услуги и возможности получить результат предоставления услуги либо мотивированный отказ в предоставлении услуги.

5) Получение результата предоставления муниципальной услуги. В качестве результата предоставления муниципальной услуги заявитель по его выбору вправе получить:

а) решение органа местного самоуправления о согласовании переустройства и (или) перепланировки жилого помещения, а также решение об отказе в согласовании переустройства и (или) перепланировки жилого помещения в форме электронного документа, подписанного уполномоченным должностным лицом с использованием усиленной квалифицированной электронной подписи посредством Единого портала государственных и муниципальных услуг (функций)³;

б) решение органа местного самоуправления о согласовании переустройства и (или) перепланировки жилого помещения, а также решение об отказе в согласовании переустройства и (или) перепланировки жилого помещения на бумажном носителе, выданное на личном приеме под расписку.

в) решение органа местного самоуправления о согласовании переустройства и (или) перепланировки жилого помещения, а также решение об отказе в согласовании переустройства и (или) перепланировки жилого помещения, направленное на бумажном носителе посредством почтового отправления по указанному в заявлении почтовому адресу.

³ В случае если такая возможность реализована на Едином портале государственных и муниципальных услуг (функций)

б) Досудебное (внесудебное) обжалование решений и действий (бездействия) органа (организации), должностного лица органа (организации) либо государственного или муниципального служащего.

В целях предоставления услуг орган местного самоуправления обеспечивает возможность для заявителя направить жалобу на решения, действия или бездействие должностного лица органа местного самоуправления, предоставляющего муниципальную услугу, в том числе посредством Единого портала государственных и муниципальных услуг (функций) в соответствии с разделом V Административного регламента.

2.18.4. Администрация сельсовета Поспелихинского района, предоставляющая муниципальную услугу, обеспечивает возможность получения и копирования заявителями на Едином портале государственных и муниципальных услуг (функций) форм заявлений и иных документов, необходимых для получения муниципальной услуги в электронном виде.

2.18.5. Обращение за получением муниципальной услуги и предоставление муниципальной услуги могут осуществляться с использованием электронных документов, подписанных электронной подписью в соответствии с требованиями Федерального закона от 06.04.2011 № 63-ФЗ «Об электронной подписи» и требованиями Федерального закона от 27.07.2010 № 210-ФЗ. При обращении за получением муниципальной услуги допускается использование простой электронной подписи и (или) усиленной квалифицированной электронной подписи.

Определение случаев, при которых допускается использование соответственно простой электронной подписи или усиленной квалифицированной электронной подписи, осуществляется на основе Правил определения видов электронной подписи, использование которых допускается при обращении за получением государственных и муниципальных услуг, утвержденных постановлением Правительства Российской Федерации от 25.06.2012 № 634. Правила использования усиленной квалифицированной подписи при обращении за получением муниципальной услуги установлены постановлением Правительства Российской Федерации от 25.08.2012 № 852 «Об утверждении Правил использования усиленной квалифицированной электронной подписи при обращении за получением государственных и муниципальных услуг и о внесении изменения в Правила разработки и утверждения административных регламентов предоставления государственных услуг».

III. Состав, последовательность и сроки выполнения административных процедур, требования к порядку их выполнения, в том числе особенности выполнения административных процедур в электронной форме

Блок-схема предоставления муниципальной услуги приведена в приложении 2 настоящего Административного регламента.

3.1. Описание последовательности действий при предоставлении муниципальной услуги.

Предоставление муниципальной услуги включает в себя следующие административные процедуры:

- 1) прием заявления и документов, их регистрация;
- 2) рассмотрение и проверка заявления и документов, подготовка проекта решения о предоставлении муниципальной услуги либо проекта решения об отказе в предоставлении муниципальной услуги;
- 3) принятие решения о предоставлении муниципальной услуги или принятие решения об отказе в предоставлении муниципальной услуги, информирование и выдача результата предоставления муниципальной услуги;

3.2. Прием заявления и документов, их регистрация.

3.2.1. Юридические факты, являющиеся основанием для начала административной процедуры.

Основанием для начала предоставления муниципальной услуги является личное обращение заявителя в администрацию сельсовета Поспелихинского района, предоставляющую муниципальную услугу, с заявлением и документами, необходимыми для получения муниципальной услуги, либо направление заявления и необходимых документов в администрацию сельсовета Поспелихинского района, предоставляющую муниципальную услугу, с использованием почтовой связи или в электронной форме с использованием Единый портал государственных и муниципальных услуг (функций) в информационно-телекоммуникационной сети «Интернет».

3.2.2. Сведения о должностном лице, ответственном за выполнение административного действия, входящего в состав административной процедуры.

Прием заявления и документов, их регистрация осуществляется специалистом Администрации сельсовета Поспелихинского района, предоставляющая муниципальную услугу, ответственным за прием и регистрацию заявления (далее – «специалист»).

3.2.3. Содержание административного действия, входящего в состав административной процедуры, продолжительность и (или) максимальный срок его выполнения.

3.2.3.1. При личном обращении заявителя либо при направлении заявления почтой специалист, ответственный за прием и регистрацию заявления о предоставлении муниципальной услуги и документов, при приеме заявления:

- 1) устанавливает предмет обращения, личность заявителя (полномочия представителя заявителя);
- 2) проверяет правильность оформления заявления и комплектность представленных документов;
- 3) обеспечивает внесение соответствующей записи в журнал регистрации с указанием даты приема, номера заявления, сведений о заявителе, иных необходимых сведений в соответствии с порядком делопроизводства не позднее дня поступления заявления в орган местного самоуправления;

4) получает письменное согласие заявителя на обработку его персональных данных в соответствии с требованиями Федерального закона от 27.07.2006 № 152-ФЗ «О персональных данных».

По завершению приема документов при личном обращении специалист формирует расписку в приеме документов. В расписке указывается номер заявления, дата регистрации заявления, наименование муниципальной услуги, перечень документов, представленных заявителем, сроки предоставления услуги, сведения о специалисте, принявшем документы и иные сведения, существенные для предоставления муниципальной услуги. Расписка формируется в двух экземплярах, оба экземпляра подписываются специалистом и заявителем, один экземпляр передается заявителю, второй остается в Администрации сельсовета Поспелихинского района, предоставляющая муниципальную услугу. При обращении заявителя почтой расписка в приеме документов не формируется.

При личном обращении заявитель вправе по собственной инициативе представлять копии документов, заверенных в установленном порядке. В случае, если представленные заявителем документы не заверены в установленном порядке, одновременно с копиями документов предъявляются их оригиналы. Копия документа после проверки ее соответствия оригиналу заверяется лицом, принимающим документы. При личном предоставлении документа сверка производится немедленно, после чего подлинники возвращаются заявителю лицом, принимающим документы. При направлении подлинников документов почтой сверка документов производится в соответствии со сроками административной процедуры по рассмотрению, проверке заявления и документов, после чего подлинники возвращаются вместе с результатом предоставления муниципальной услуги.

3.2.3.2. При обращении заявителя через Единый портал государственных и муниципальных услуг (функций) электронное заявление, заполненное на Едином портале государственных и муниципальных услуг (функций) в соответствии с подпунктом 2 пункта 2.18.3 Административного регламента, передается Единую информационную систему Алтайского края предоставления государственных и муниципальных услуг в электронной форме (далее – ЕИС).

При направлении заявления в электронной форме в автоматическом режиме осуществляется форматно-логический контроль запроса.

Специалист, ответственный за работу в ЕИС, при обработке поступившего в ЕИС электронного заявления:

- 1) устанавливает предмет обращения, личность заявителя (полномочия представителя заявителя);
- 2) проверяет правильность оформления заявления и комплектность представленных документов;
- 3) обеспечивает внесение соответствующей записи в журнал регистрации с указанием даты приема, номера заявления, сведений о заявителе, иных необходимых сведений в соответствии порядком делопроизводства не позднее дня получения заявления.

ЕИС автоматически формирует подтверждение о поступлении заявления и направляет соответствующее уведомление в Личный кабинет заявителя на Едином портале государственных и муниципальных услуг (функций).

Информирование заявителя о регистрационном номере заявления происходит через Личный кабинет Единого портала государственных и муниципальных услуг (функций).

После принятия заявления заявителем должностным лицом, уполномоченным на предоставление муниципальной услуги, статус запроса заявителя в Личном кабинете на Едином портале государственных и муниципальных услуг (функций) обновляется до статуса «принято в работу ведомством/заявление принято к рассмотрению».

После регистрации заявление направляется в структурное подразделение, ответственное за предоставление муниципальной услуги.

3.2.3.3. После регистрации заявления специалист, ответственный за прием и регистрацию заявления, передает заявление с документами главе администрации сельсовета Поспелихинского района, на территории которого находится объект недвижимости, который назначает специалиста, ответственного за рассмотрение заявления и приложенных к нему документов (далее – «уполномоченный специалист»), в соответствии с его должностной инструкцией.

В течение одного рабочего дня, следующего за днем поступления заявления и прилагаемых документов, заявителю вручается (направляется) уведомление о приеме заявления к рассмотрению.

3.2.4. Результатом исполнения административной процедуры является:

1) При представлении заявителем заявления лично (направлении документов почтой) – прием, регистрация заявления и прилагаемых документов. Максимальный срок выполнения действий административной процедуры – 30 минут с момента подачи в администрацию сельсовета Поспелихинского района, на территории которого находится объект недвижимости заявления с комплектом документов.

2) При представлении заявителем заявления через Единый портал государственных и муниципальных услуг (функций) – прием и регистрация заявления и документов заявителя и уведомление о регистрации через «Личный кабинет».

При наличии соответствующих настроек в Личном кабинете заявителя на Едином портале государственных и муниципальных услуг (функций) уведомление может быть также направлено на электронную почту заявителя.

Уведомление заявителя о поступлении документов в администрацию сельсовета Поспелихинского района, на территории которого находится объект недвижимости, осуществляется автоматически в соответствии со временем регистрации заявления на Едином портале государственных и муниципальных услуг (функций) (с точным указанием часов и минут).

Уведомление заявителя о регистрации заявления через «Личный кабинет» на Едином портале государственных и муниципальных услуг (функций) осуществляется автоматически после внесения в ЕИС сведений о регистра-

ции заявления.

3.3. Рассмотрение и проверка заявления и документов, подготовка проекта решения о предоставлении муниципальной услуги либо проекта решения об отказе в предоставлении муниципальной услуги.

3.3.1. Основанием для начала исполнения процедуры проверки пакета документов на комплектность является назначение уполномоченного специалиста.

3.3.2. Уполномоченный специалист в течение 5-ти рабочих дней с даты поступления к нему заявления и прилагаемых к нему документов проверяет их комплектность и соответствие установленным законодательством требованиям, наличие оснований для отказа в предоставлении муниципальной услуги в соответствии с пунктом 2.12 Административного регламента, при установлении необходимости направляет запросы по каналам межведомственного взаимодействия, а в случае некомплектности и несоответствия материалов установленным требованиям, подготавливает проект решения об отказе в предоставлении муниципальной услуги с указанием причины отказа.

3.3.3. В случае если заявитель не предоставил документы, которые находятся в распоряжении государственных органов, органов местного самоуправления и подведомственных государственным органам или органам местного самоуправления организациях, уполномоченный специалист, при необходимости направления межведомственных запросов, вносит соответствующую запись о поступлении заявления в АИС и направляет запросы по каналам межведомственного взаимодействия.

В случае поступления в администрацию сельсовета Поспелихинского района, на территории которого находится объект недвижимости ответа органа государственной власти, органа местного самоуправления либо подведомственной органу государственной власти или органу местного самоуправления организации на межведомственный запрос, свидетельствующего об отсутствии документа и (или) информации, необходимых для проведения переустройства и (или) перепланировки жилого помещения, если соответствующий документ не был представлен заявителем по собственной инициативе, администрация сельсовета Поспелихинского района, на территории которого находится объект недвижимости в срок, не превышающий 2-х дней, со дня получения такого ответа, направляет уведомление заявителю о получении такого ответа и предлагает заявителю представить документ и (или) информацию, необходимые для проведения переустройства и (или) перепланировки жилого помещения.

В случае непредставления заявителем такого документа и (или) информации в течение пятнадцати рабочих дней со дня направления уведомления, органом местного самоуправления принимается решение об отказе в согласовании переустройства и (или) перепланировки жилого помещения.

3.3.4. После рассмотрения заявления и приложенных к нему документов, в том числе полученных ответов на направленные межведомственные запросы, уполномоченный специалист осуществляет подготовку проекта решения о согласовании переустройства и (или) перепланировки жилого поме-

щения либо проекта решения об отказе в согласовании переустройства и (или) перепланировки жилого помещения и направляет с приложенными документами на согласование уполномоченным должностным лицам в соответствии с порядком делопроизводства. После чего проект решения о согласовании переустройства и (или) перепланировки жилого помещения либо проект решения об отказе в согласовании переустройства и (или) перепланировки жилого помещения направляется на подпись главе администрации сельсовета Поспелихинского района, на территории которого находится объект недвижимости администрации.

3.3.5. Результатом выполнения административной процедуры является подготовка проекта решения о согласовании переустройства и (или) перепланировки жилого помещения либо проекта решения об отказе в согласовании переустройства и (или) перепланировки жилого помещения с указанием мотивированных причин отказа. Срок выполнения данной административной процедуры не должен превышать 39-ти дней.

3.4. Принятие решения о предоставлении муниципальной услуги или принятие решения об отказе в предоставлении муниципальной услуги, информирование и выдача результата предоставления муниципальной услуги.

3.4.1. Основанием для начала административной процедуры по принятию решения о предоставлении (об отказе в предоставлении) муниципальной услуги является поступление главе администрации сельсовета Поспелихинского района, на территории которого находится объект недвижимости, а подготовленных уполномоченным специалистом и согласованных уполномоченными должностными лицами проекта решения о согласовании переустройства и (или) перепланировки жилого помещения либо проекта решения об отказе в согласовании переустройства и (или) перепланировки жилого помещения с указанием мотивированных причин отказа.

3.4.2. Глава Администрация сельсовета Поспелихинского района, на территории которого находится объект недвижимости, рассматривает представленные документы, подписывает решение о согласовании переустройства и (или) перепланировки жилого помещения либо мотивированный отказ в согласовании переустройства и (или) перепланировки жилого помещения и направляет их уполномоченному специалисту.

Максимальный срок выполнения действий данной административной процедуры не должен превышать пяти дней.

Решение о согласовании переустройства и (или) перепланировки жилого помещения является основанием проведения переустройства и (или) перепланировки жилого помещения.

3.4.3.1. Уполномоченный специалист не позднее чем через три рабочих дня со дня принятия одного из указанных в пункте 3.4.2 Административного регламента решений выдает или направляет по адресу, указанному в заявлении, заявителю документ, подтверждающий принятие одного из указанных решений.

При этом заявителю сообщается о принятом решении и о возможности получения результата муниципальной услуги лично.

3.4.3.2. При обращении заявителя через Единый портал государственных и муниципальных услуг (функций) уведомление о принятом решении и о необходимости явиться за получением результата (уведомление о статусе заявления) направляется заявителю в «Личный кабинет» заявителя на Едином портале государственных и муниципальных услуг (функций). При наличии соответствующих настроек в Личном кабинете заявителя на Едином портале государственных и муниципальных услуг (функций) уведомление может быть также направлено на электронную почту заявителя.

Решение органа местного самоуправления о согласовании переустройства и (или) перепланировки жилого помещения, а также решение об отказе в согласовании переустройства и (или) перепланировки жилого помещения по желанию заявителя может быть направлено в форме электронного документа, подписанного уполномоченным должностным лицом с использованием усиленной квалифицированной электронной подписи, посредством Единого портала государственных и муниципальных услуг (функций).

При этом выдача результата муниципальной услуги осуществляется по личному обращению заявителя с предоставлением подлинников всех документов, сканированные копии которых направлены в электронной форме, для их сверки между собой (в случае, если документы не подписаны в установленном порядке квалифицированной электронной подписью).

Сверка производится немедленно, после чего подлинники возвращаются заявителю уполномоченным специалистом. Копии документов после проверки их соответствия оригиналам заверяется уполномоченным специалистом.

3.4.3.3. Заявителю передаются документы, подготовленные администрацией сельсовета Поспелихинского района, на территории которого находится объект недвижимости, по результатам предоставления муниципальной услуги, а также документы, подлежащие возврату заявителю по завершению предоставления услуги (при наличии).

Выдача документов производится заявителю либо доверенному лицу заявителя при предъявлении документа, удостоверяющего личность, а также документа, подтверждающего полномочия по получению документов от имени заявителя (для доверенных лиц).

При выдаче документов заявитель дает расписку в получении документов, в которой указываются все документы, передаваемые заявителю, дата передачи документов.

3.4.4. Результатом выполнения административной процедуры является:

1) выдача решения о согласовании переустройства и (или) перепланировки жилого помещения;

2) выдача решения об отказе в согласовании переустройства и (или) перепланировки жилого помещения.

Максимальный срок выполнения данной административной процедуры не должен превышать восьми дней.

IV. Формы контроля за исполнением Административного регламента

4.1. Контроль за предоставлением муниципальной услуги осуществляется в форме текущего контроля за соблюдением и исполнением ответственными должностными лицами Администрацией сельсовета Поспелихинского района, на территории которого находится объект недвижимости, положений Административного регламента, плановых и внеплановых проверок полноты и качества предоставления муниципальной услуги.

4.2. Порядок осуществления текущего контроля за соблюдением и исполнением ответственными должностными лицами положений Административного регламента и иных нормативных правовых актов, устанавливающих требования к предоставлению муниципальной услуги, а также за принятием решений ответственными должностными лицами осуществляется главой Администрации сельсовета Поспелихинского района, на территории которого находится объект недвижимости.

4.3. Порядок и периодичность проведения плановых и внеплановых проверок полноты и качества предоставления муниципальной услуги, в том числе порядок и формы контроля за полнотой и качеством ее предоставления, осуществляется соответственно на основании ежегодных планов работы и по конкретному обращению.

При ежегодной плановой проверке рассматриваются все вопросы, связанные с предоставлением муниципальной услуги (комплексные проверки) или отдельные вопросы (тематические проверки).

Для проведения проверки полноты и качества предоставления муниципальной услуги формируется комиссия, состав которой утверждается главой Администрации сельсовета Поспелихинского района, на территории которого находится объект недвижимости. Результаты деятельности комиссии оформляются в виде Акта проверки полноты и качества предоставления муниципальной услуги (далее – «Акт»), в котором отмечаются выявленные недостатки и предложения по их устранению. Акт подписывается членами комиссии.

4.4. Ответственность муниципальных служащих органа местного самоуправления Алтайского края и иных должностных лиц за решения и действия (бездействие), принимаемые (осуществляемые) в ходе предоставления муниципальной услуги.

По результатам проведенных проверок, в случае выявления нарушений прав заявителей, осуществляется привлечение виновных лиц к ответственности в соответствии с законодательством Российской Федерации.

Персональная ответственность должностных лиц Администрации сельсовета Поспелихинского района, на территории которого находится объект недвижимости, закрепляется в их должностных инструкциях в соответствии с требованиями законодательства Российской Федерации.

V. Досудебный (внесудебный) порядок обжалования решений и действий (бездействия) органа, предоставляющего муниципальную услугу, в установленном законом порядке, а также их должностных лиц, муниципальных служащих

5.1. Заявители имеют право на досудебное (внесудебное) обжалование решений и действий (бездействия) Администрации сельсовета Поспелихинского района, предоставляющих муниципальную услугу, должностных лиц администрации сельсовета Поспелихинского района, предоставляющих муниципальную услугу, а также право на получение сведений и документов, необходимых для обоснования и рассмотрения жалобы.

5.2. Заявитель может обратиться с жалобой, в том числе в следующих случаях:

1) нарушение срока регистрации запроса заявителя о предоставлении муниципальной услуги;

2) нарушение срока предоставления муниципальной услуги;

3) требование у заявителя документов, не предусмотренных нормативными правовыми актами Российской Федерации, нормативными правовыми актами Алтайского края и муниципальными правовыми актами для предоставления муниципальной услуги;

4) отказ в приеме документов, предоставление которых предусмотрено нормативными правовыми актами Российской Федерации, нормативными правовыми актами Алтайского края, муниципальными правовыми актами для предоставления муниципальной услуги;

5) отказ в предоставлении муниципальной услуги, если основания отказа не предусмотрены федеральными законами и принятыми в соответствии с ними иными нормативными правовыми актами Российской Федерации законами, иными нормативными правовыми актами Алтайского края и муниципальными правовыми актами;

6) затребование с заявителя при предоставлении муниципальной услуги платы, не предусмотренной нормативными правовыми актами Российской Федерации, нормативными правовыми актами Алтайского края, муниципальными правовыми актами;

7) отказ органа, предоставляющего муниципальную услугу, должностного лица органа, предоставляющего муниципальную услугу, в исправлении допущенных опечаток и ошибок в выданных в результате предоставления муниципальной услуги документах либо нарушение установленного срока таких исправлений;

8) нарушение срока или порядка выдачи документов по результатам предоставления муниципальной услуги;

9) приостановление предоставления муниципальной услуги, если основания приостановления не предусмотрены федеральными законами и принятыми в соответствии с ними иными нормативными правовыми актами Российской Федерации, законами, иными нормативными правовыми актами Алтайского края и муниципальными правовыми актами.

5.3. Общие требования к порядку подачи и рассмотрения жалобы.

5.3.1. Жалоба подается заявителем в письменной форме на бумажном носителе, либо в электронной форме в орган местного самоуправления. Жалоба на действия (бездействие) и решения главы администрации сельсовета,

предоставляющая муниципальную услугу, направляется главе Пospelихинского района.

5.3.2. Жалоба может быть направлена по почте, официальный сайт администрации сельсовета, предоставляющая муниципальную услугу, Единый портал государственных и муниципальных услуг (функций) в информационно-телекоммуникационной сети «Интернет», портал федеральной государственной информационной системы, обеспечивающей процесс досудебного (внесудебного) обжалования решений и действий (бездействия), совершенных при предоставлении государственных и муниципальных услуг органами, предоставляющими государственные и муниципальные услуги, их должностными лицами, государственными и муниципальными служащими (далее – «портал досудебного обжалования»), а также может быть принята при личном приеме заявителя.

5.3.3. В электронном виде жалоба может быть подана заявителем посредством:

а) официального сайта органа местного самоуправления в информационно-телекоммуникационной сети «Интернет»;

б) Единого портала государственных и муниципальных услуг (функций);

в) портала досудебного обжалования (do.gosuslugi.ru).

5.4. Прием жалоб в письменной форме осуществляется органом местного самоуправления, в месте предоставления муниципальной услуги (в месте, где заявитель подавал заявление на получение муниципальной услуги, нарушение порядка которой обжалуется, либо в месте, где заявителем получен результат указанной муниципальной услуги).

Время приема жалоб совпадает со временем предоставления муниципальной услуги.

5.5. В случае подачи жалобы при личном приеме заявитель представляет документ, удостоверяющий его личность в соответствии с законодательством Российской Федерации.

5.6. В случае если жалоба подается через представителя заявителя, также представляется документ, подтверждающий полномочия на осуществление действий от имени заявителя. В качестве документа, подтверждающего полномочия на осуществление действий от имени заявителя, может быть представлена:

доверенность, оформленная в соответствии с действующим законодательством Российской Федерации;

копия решения о назначении или об избрании либо приказа о назначении физического лица на должность, в соответствии с которым такое физическое лицо обладает правом действовать от имени заявителя без доверенности.

5.7. При подаче жалобы в электронном виде документ, указанный в пункте 5.6 Административного регламента, может быть представлен в форме электронного документа, подписанного электронной подписью, вид которой

предусмотрен законодательством Российской Федерации, при этом документ, удостоверяющий личность заявителя, не требуется.

5.8. Срок рассмотрения жалобы исчисляется со дня регистрации жалобы в Управлении.

5.9. Жалоба должна содержать:

1) наименование органа, предоставляющего муниципальную услугу, должностного лица органа, предоставляющего муниципальную услугу, решения и действия (бездействие) которых обжалуются;

2) фамилию, имя, отчество (при наличии), сведения о месте жительства заявителя - физического лица либо наименование, сведения о месте нахождения заявителя - юридического лица, а также номер (номера) контактного телефона, адрес (адреса) электронной почты (при наличии) и почтовый адрес, по которым должен быть направлен ответ заявителю;

3) сведения об обжалуемых решениях и действиях (бездействии) органа, предоставляющего муниципальную услугу, должностного лица органа, предоставляющего муниципальную услугу, либо муниципального служащего;

4) доводы, на основании которых заявитель не согласен с решением и действием (бездействием) органа, предоставляющего муниципальную услугу, должностного лица органа, предоставляющего муниципальную услугу, либо муниципального служащего. Заявителем могут быть представлены документы (при наличии), подтверждающие доводы заявителя, либо их копии.

5.10. Орган местного самоуправления обеспечивает:

оснащение мест приема жалоб;

информирование заявителей о порядке обжалования решений и действий (бездействия) органа местного самоуправления, их должностных лиц либо муниципальных служащих посредством размещения информации на стендах органа местного самоуправления, на официальном сайте органа местного самоуправления, на Едином портале государственных и муниципальных услуг (функций);

консультирование заявителей о порядке обжалования решений и действий (бездействия) органов, предоставляющих муниципальную услугу, их должностных лиц либо муниципальных служащих, в том числе по телефону, электронной почте, при личном приеме.

5.11. Жалоба, поступившая в администрацию сельсовета, предоставляющая муниципальную услугу, подлежит рассмотрению в течение пятнадцати рабочих дней со дня ее регистрации, а в случае обжалования отказа администрации сельсовета, предоставляющая муниципальную услугу, специалист администрации сельсовета, в приеме документов у заявителя либо в исправлении допущенных опечаток и ошибок или в случае обжалования нарушения установленного срока таких исправлений – в течение пяти рабочих дней со дня ее регистрации.

5.12. По результатам рассмотрения жалобы глава Поспелихинского района, глава администрации сельсовета, предоставляющая муниципальную услугу, принимает одно из следующих решений:

1) удовлетворяет жалобу, в том числе в форме отмены принятого решения, исправления допущенных администрацией сельсовета, предоставляющей муниципальную услугу, опечаток и ошибок в выданных в результате предоставления муниципальной услуги документах, возврата заявителю денежных средств, взимание которых не предусмотрено нормативными правовыми актами Российской Федерации, нормативными правовыми актами Алтайского края, муниципальными правовыми актами;

2) отказывает в удовлетворении жалобы.

5.13. Ответ по результатам рассмотрения жалобы направляется заявителю не позднее дня, следующего за днем принятия решения, в письменной форме. В случае если жалоба была направлена способом, указанным в подпункте «в» пункта 5.3.3 Административного регламента, ответ заявителю направляется посредством системы досудебного обжалования.

5.14. По желанию заявителя ответ по результатам рассмотрения жалобы может быть представлен не позднее дня, следующего за днем принятия решения, в форме электронного документа, подписанного электронной подписью уполномоченного на рассмотрение жалобы должностного лица органа местного самоуправления, вид которой установлен законодательством Российской Федерации.

5.15. Исчерпывающий перечень оснований не давать ответ заявителю, не направлять ответ по существу:

отсутствие фамилии или почтового адреса заявителя (за исключением случая, когда жалоба направляется на адрес электронной почты или посредством портала досудебного обжалования);

содержание в жалобе нецензурных либо оскорбительных выражений, угрозы жизни, здоровью и имуществу должностного лица, а также членов его семьи. В указанном случае заявителю, направившему жалобу, сообщается о недопустимости злоупотребления правом;

текст письменной жалобы не поддается прочтению. В указанном случае в течение семи дней со дня регистрации жалобы заявителю сообщается о невозможности рассмотреть жалобу по существу, если его фамилия и почтовый адрес поддаются прочтению;

в письменной жалобе заявителя содержится вопрос, на который ему неоднократно давались письменные ответы по существу в связи с ранее направляемыми жалобами, и при этом заявителем не приводятся новые доводы или обстоятельства. В указанном случае орган местного самоуправления вправе принять решение о безосновательности очередной жалобы и прекращении переписки с заявителем по данному вопросу при условии, что указанная жалоба и ранее направляемые жалобы направлялись в орган местного самоуправления или одному и тому же должностному лицу. О данном решении уведомляется заявитель, направивший жалобу;

ответ по существу поставленного в жалобе вопроса не может быть дан без разглашения сведений, составляющих государственную или иную охраняемую федеральным законом тайну. В указанном случае заявителю, направившему жалобу, сообщается о невозможности дать ответ по существу поставленного в ней вопроса в связи с недопустимостью разглашения данных сведений;

текст письменного обращения не позволяет определить суть предложения, заявления или жалобы. О данном решении заявитель, направивший жалобу, уведомляется в течение семи дней со дня регистрации обращения.

5.16. При удовлетворении жалобы администрация сельсовета, предоставляющая муниципальную услугу, принимает исчерпывающие меры по устранению выявленных нарушений, в том числе по выдаче Заявителю результата муниципальной услуги, не позднее 5 рабочих дней со дня принятия решения, если иное не установлено законодательством Российской Федерации.

5.17. В случае установления в ходе или по результатам рассмотрения жалобы признаков состава административного правонарушения или преступления должностное лицо, работник, наделенные полномочиями по рассмотрению жалоб, незамедлительно направляют имеющиеся материалы в органы прокуратуры.

Приложение 1
к Административному регламенту
предоставления муниципальной ус-
луги «Прием заявлений и выдача
документов о согласовании пере-
устройства и (или) перепланировки
жилого помещения»

**Информация
об администрациях сельсоветов Поспелихинского района,
предоставляющие муниципальную услугу**

Место нахождения:	Поспелихинский район, с. Поспелиха, ул. Коммунистическая, 2
График работы	пн.-пт. с 9.00 до 17.12 обед с 13.00 до 14.00
Почтовый адрес	659700, Алтайский край, Поспелихинский район, с. Поспелиха, ул. Коммунистическая, 2
Телефон	Тел.8(38556) 22-2-73.
Руководитель органа местного самоуправления, предоставляющего муниципальную услугу	Глава Администрации сельсовета
Специалист администрации ответственный за рассмотрение заявления	Специалист Администрации Поспелихинского Центрального сельсовета
Адрес сайта Адрес электронной почты	www.pospeliha.com E-mail: pcsa@mail.ru

**Сведения об Администрации Мамонтовского сельсовета
Поспелихинского района Алтайского края**

Место нахождения:	Поспелихинский район, поселок имени Мамонтова, ул. Лермонтова, 14
График работы	пн.-пт. с 9.00 до 17.12 обед с 13.00 до 14.00
Почтовый адрес	659708, Алтайский край, Поспелихинский район, поселок им. Мамонтова, ул.Лермонтова, 14
Телефон	8(38556) 24-4-15
Руководитель органа местного самоуправления, предоставляющего муниципальную услугу	Глава Администрации сельсовета
Специалист администрации ответственный за рассмотрение заявления	Специалист Администрации Мамонтовского сельсовета

Адрес сайта	http://мамонтавский-адм.рф
Адрес электронной почты	E-mail: ad.pimmamontowa2012@yandex.ru

Сведения об администрации Клепечихинского сельсовета
Поспелихинского района Алтайского края

Место нахождения:	Поспелихинский район, с.Клепечиха, ул.Скок, 70а
График работы	пн.-пт. с 9.00 до 17.12 обед с 13.00 до 14.00
Почтовый адрес	659712, Алтайский край, Поспелихинский район, с.Клепечиха, ул.Скок, 70а
Руководитель органа местного самоуправления, предоставляющего муниципальную услугу	Глава Администрации сельсовета
Специалист администрации ответственный за рассмотрение заявления	Специалист Администрации Клепечихинского сельсовета
Телефон	8(38556) 25-9-43
Адрес сайта	http://klepechiha.ru/
Адрес электронной почты	E-mail: ungefug.t@mail.ru

Сведения об Администрации Николаевского сельсовета
Поспелихинского района Алтайского края

Место нахождения:	Поспелихинский район, с.Николаевка, ул. Советская, 4
График работы	пн.-пт. с 9.00 до 17.12 обед с 13.00 до 14.00
Почтовый адрес	659714, Алтайского края, Поспелихинского района, с. Николаевка, ул.Советская, 4
Руководитель органа местного самоуправления, предоставляющего муниципальную услугу	Глава Администрации сельсовета
Специалист администрации ответственный за рассмотрение заявления	Специалист Администрации Николаевского сельсовета
Телефон	8(38556) 24-6-43
Адрес сайта	http://nikolaevka-admin.ru/
Адрес электронной почты	E mail: nikssadm@mail.ru

Сведения об Администрации Борковского сельсовета
Поспелихинского района Алтайского края

Место нахождения:	Поспелихинский района, п.Хлебороб,ул.Садовая,37
График работы	пн.-пт. с 9.00 до 17.12 обед с 13.00 до 14.00
Почтовый адрес	659709, Алтайского края, Поспелихинско- го района, п.Хлебороб, ул.Садовая,37
Телефон	8(38556) 29-6-42.
Руководитель органа местного самоуправления, предоставляющего муниципальную услугу	Глава сельсовета
Специалист администрации ответственный за рассмотрение заявления	Главный специалист Администрации Бор- ковского сельсовета
Адрес сайта	www.pos-admin.ru (Администрация По- спелихинского района)
Адрес электронной почты	E-mail: borss.22@mail.ru

Сведения об Администрации сельсовета 12 Лет Октября
Поспелихинского района Алтайского края

Место нахождения:	Поспелихинский района, п.12Лет Октяб- ря, ул. Школьная,2
График работы	пн.-пт. с 9.00 до 17.12 обед с 13.00 до 14.00
Почтовый адрес	659707, Алтайского края, Поспелихин- ского района, п. 12 Лет Октября, ул. Школьная,2
Телефон	8(38556) 29-3-43.
Руководитель органа местного самоуправления, предоставляющего муниципальную услугу	Глава Администрации сельсовета
Специалист администрации ответственный за рассмотрение заявления	Специалист Администрации 12 лет Ок- тября сельсовета
Адрес сайта	www.pos-admin.ru (Администрация По- спелихинского района)
Адрес электронной почты	E-mail: o12let@mail.ru

Сведения об Администрации Красноярского сельсовета
Поспелихинского района Алтайского края

Место нахождения:	Поспелихинский района, с.Красноярское,ул.Советская,24
-------------------	--

График работы	пн.-пт. с 9.00 до 17.12 обед с 13.00 до 14.00
Почтовый адрес	659716, Алтайского края, Поспелихинского района, с.Красноярское, ул.Советская,24
Руководитель органа местного самоуправления, предоставляющего муниципальную услугу	Глава Администрации сельсовета
Специалист администрации ответственный за рассмотрение заявления	Специалист Администрации Красноярского сельсовета
Телефон	8(38556) 25-6-98.
Адрес сайта Адрес электронной почты	http://красноярское-адм.рф E-mail: krasnoyarskiyselsovet@mail.ru

Сведения об Администрации Поспелихинского сельсовета
Поспелихинского района Алтайского края

Место нахождения:	Поспелихинский района, п. Поспелихинский, ул. Целинная,2
График работы	пн.-пт. с 9.00 до 17.12 обед с 13.00 до 14.00
Почтовый адрес	659706, п. Поспелихинский, Поспелихинского района, Алтайского края, ул. Целинная,2
Руководитель органа местного самоуправления, предоставляющего муниципальную услугу	Глава Администрации сельсовета
Специалист администрации ответственный за рассмотрение заявления	Специалист Администрации Поспелихинского сельсовета
Телефон	8(38556) 25-1-25
Адрес сайта Адрес электронной почты	www.pos-admin.ru (Администрация Поспелихинского района) E-mail: sekrapss@mail.ru

Сведения об Администрации Красноалтайского сельсовета
Поспелихинского района Алтайского края

Место нахождения:	Поспелихинский района, п. Факел-Социализма, ул. Молодежная, 9
График работы	пн.-пт. с 9.00 до 17.12 обед с 13.00 до 14.00
Почтовый адрес	659713, Алтайского края, Поспелихинского

	района, п. Фекел-Социализма, ул. Молодежная, 9
Руководитель органа местного самоуправления, предоставляющего муниципальную услугу	Глава Администрации сельсовета
Специалист администрации ответственный за рассмотрение заявления	Специалист Администрации Красноалтайского сельсовета
Телефон	8(38556) 27-3-43.
Адрес сайта	www.pos-admin.ru (Администрация Поспелихинского района)
Адрес электронной почты	E-mail: admkrasnoalt@mail.ru

Сведения об Администрации Калмыцко-Мысовского сельсовета
Поспелихинского района Алтайского края

Место нахождения:	Поспелихинский района, с.Калмыцкие-Мысы, ул.Тракторная, 6
График работы	пн.-пт. с 9.00 до 17.12 обед с 13.00 до 14.00
Почтовый адрес	659715 , Алтайского края, Поспелихинский район, с.Калмыцкие –Мысы, ул. Тракторная, 6
Руководитель органа местного самоуправления, предоставляющего муниципальную услугу	Глава Администрации сельсовета
Специалист администрации ответственный за рассмотрение заявления	Специалист Администрации Калмыцко-Мысовского сельсовета
Телефон	8(38556) 28-3-72
Адрес сайта	http://к-мысы-адм.рф/
Адрес электронной почты	E-mail- kmssov@mail.ru

Сведения об Администрации Озимовского сельсовета
Поспелихинского района Алтайского края

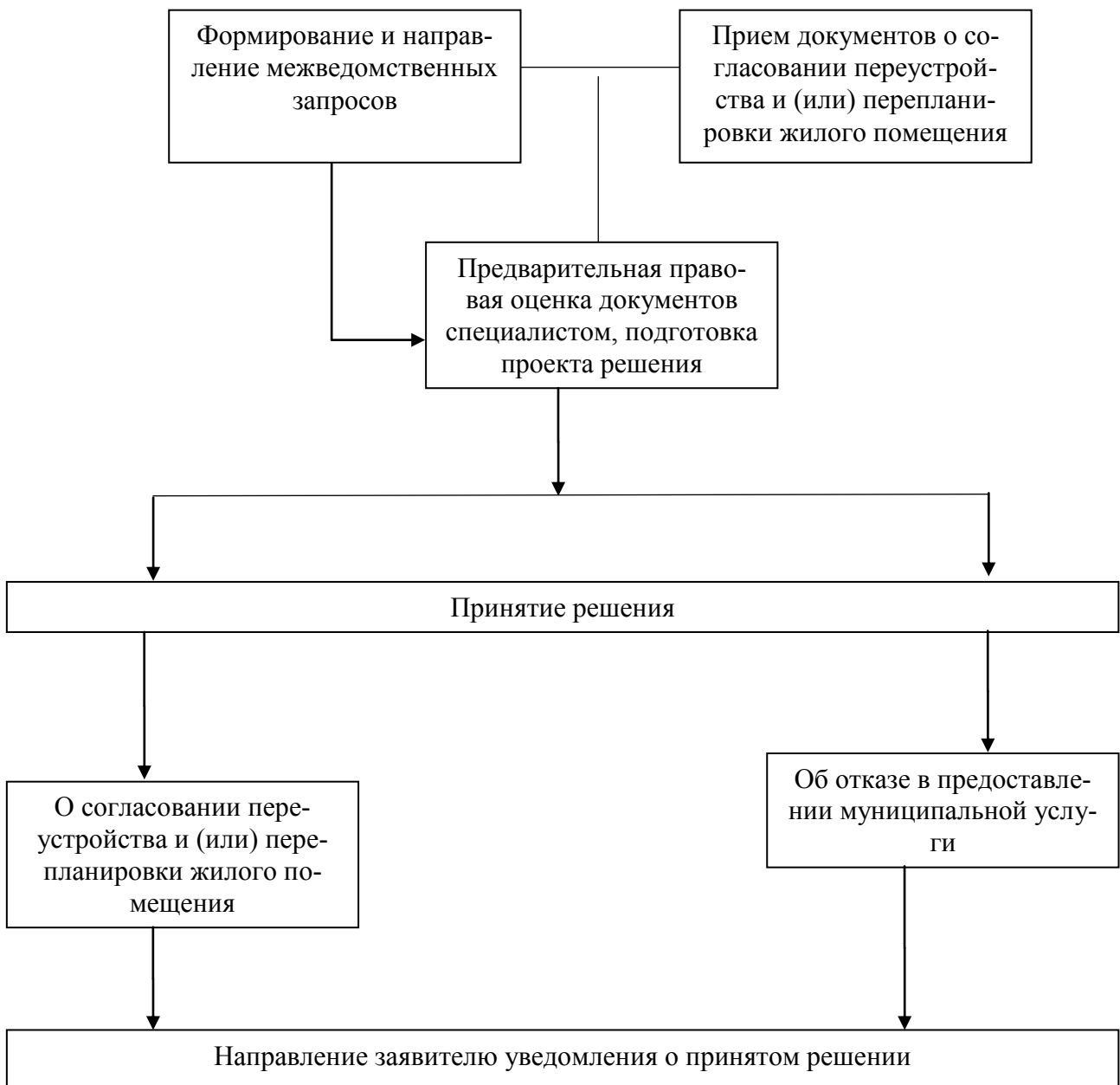
Место нахождения:	Поспелихинский района, ст.Озимая, ул.Центральная, 1
График работы	пн.-пт. с 9.00 до 17.12 обед с 13.00 до 14.00
Почтовый адрес	659710, Алтайского края, Поспелихинского района, ст.Озимая, ул.Центральная, 1
Руководитель органа местного самоуправления, предоставля-	Глава сельсовета

ющего муниципальную услугу	
Специалист администрации ответственный за рассмотрение заявления	Специалист Администрации Озимовского сельсовета
Адрес сайта	www.pos-admin.ru (Администрация Поспелихинского района)
Адрес электронной почты	E-mail: ozimovskiyselsovet@mail.ru

Единый портал государственных и муниципальных услуг (функций) – www.22.gosuslugi.ru/pgu/;

Приложение 2
к Административному регламенту
предоставления муниципальной ус-
луги «Прием заявлений и выдача
документов о согласовании пере-
устройства и (или) перепланировки
жилого помещения»

Блок-схема последовательности административных процедур при предоставлении муни-
ципальной услуги «Прием заявлений и выдача документов о согласовании переустройства
и (или) перепланировки жилого помещения»



Приложение 3
к Административному регламенту
предоставления муниципальной ус-
луги «Прием заявлений и выдача
документов о согласовании пере-
устройства и (или) перепланировки
жилого помещения»

Контактные данные для подачи жалоб в связи с предоставлением муницип-
альной услуги

Администрация Поспелихинского района Алтайского края	659700, Алтайский край, Поспелихинский район, с. Поспелиха, ул. Коммунистическая,7 Глава Поспелихинского района
Администрация Поспелихинского Центрального сельсовета Поспелихинского района Алтайского края	659700, Алтайский край, Поспелихинский район, с. Поспелиха, ул. Коммунистическая,2 Глава Администрации Поспелихинского Центрального сельсовета
Администрация Мамонтовского сельсовета Поспелихинского района Алтайского края	659708, Алтайский край, Поспелихинский район, поселок им. Мамонтова, ул. Лермонтова,14 Глава Администрации Мамонтовского сельсовета
Администрация Клепечихинского сельсовета Поспелихинского района Алтайского края	659712, Алтайский край, Поспелихинский район, с. Клепечиха, ул.Скок,70а Глава Администрации Клепечихинского сельсовета
Администрации Николаевского сельсовета Поспелихинского района Алтайского края	659714, Алтайского края, Поспелихинского района, с. Николаевка, ул. Советская,4 Глава Администрации Николаевского сельсовета
Администрация Борковского сельсовета Поспелихинского района Алтайского края	659709, Алтайского края, Поспелихинского района, п. Хлебороб, ул. Садовая,37 Глава Борковского сельсовета
Администрация сельсовета 12 лет Октября Поспелихинского района Алтайского края	659707, Алтайского края, Поспелихинского района, п. 12 Лет Октября, ул. Школьная, 2 Глава Администрации 12 лет Октября сельсовета
Администрация Красноярского сельсовета Поспелихинского района Алтайского края	659716, Алтайского края, Поспелихинского района, с. Красноярское, ул. Советская,24 Глава Администрации Красноярского сельсовета
Администрация Поспелихинского сельсовета Поспелихинского района Алтайского края	659706, п. Поспелихинский, Поспелихинского района, Алтайского края, ул. Целинная,2 Глава Администрации Поспелихинского сельсовета
Администрация Красноалтайского сельсовета Поспелихинского района Алтайского края	659713, Алтайского края, Поспелихинского района, п. Фекел-Социализма, ул. Молодежная,9 Глава Администрации Красноалтайского сель-

	совета
Аминистрация Калмыцко-Мысовского сельсовета Поспелихинского района Алтайского края	659715 , Алтайского края, Поспелихинский район, с.Калмыцкие –Мысы, ул. Тракторная,6 Глава Администрации Калмыцко-Мысовского сельсовета
Администрация Озимовского сельсовета Поспелихинского района Алтайского края	659710, Алтайского края, Поспелихинского района, ст.Озимая, ул.Центральная,1 Глава Озимовского сельсовета

Приложение 4
к Административному регламенту
предоставления муниципальной ус-
луги «Прием заявлений и выдача
документов о согласовании пере-
устройства и (или) перепланировки
жилого помещения»

В _____
(наименование органа местного
самоуправления
_____ муниципального образования)

ЗАЯВЛЕНИЕ
о переустройстве и (или) перепланировке жилого помещения

от _____
(указывается наниматель, либо арендатор, либо собственник жилого помещения, либо собственники
_____ жилого помещения, находящегося в общей собственности двух и более лиц, в случае, если ни один
из _____
_____ собственников либо иных лиц не уполномочен в установленном порядке представлять их интересы)

Примечание:

Для физических лиц указываются: фамилия, имя, отчество, реквизиты докумен-
та, удостоверяющего личность (серия, номер, кем и когда выдан), место
жительства, номер телефона; для представителя физического лица указываются:
фамилия, имя, отчество представителя, реквизиты доверенности, которая
прилагается к заявлению.

Для юридических лиц указываются: наименование, организационно-правовая форма,
адрес места нахождения, номер телефона, фамилия, имя, отчество лица,
уполномоченного представлять интересы юридического лица, с указанием рекви-
зитов документа, удостоверяющего эти полномочия и прилагаемого к заявлению.

Место нахождения жилого помещения: _____
(указывается полный адрес: субъект Российской Федерации,

муниципальное образование, поселение, улица, дом, корпус, строение, квартира (комната), подъезд,
этаж)

Собственник (и) жилого помещения: _____

Прошу разрешить _____
(переустройство, перепланировку, переустройство и перепланировку - нужное
указать)
жилого помещения, занимаемого на основании _____
(права собственности, договора найма,

договора аренды - нужное указать)

согласно прилагаемому проекту (проектной документации) переустройства и (или)
перепланировки жилого помещения.

Срок производства ремонтно-строительных работ с "___" _____
200__ г. по "___" _____ 200__ г.

Режим производства ремонтно-строительных работ с _____ по _____
часов в _____ дни.

Обязуюсь:

осуществить ремонтно-строительные работы в соответствии с проектом (проектной документацией);

обеспечить свободный доступ к месту проведения ремонтно-строительных работ должностных лиц органа местного самоуправления муниципального образования либо уполномоченного им органа для проверки хода работ; осуществить работы в установленные сроки и с соблюдением согласованного режима проведения работ.

Согласие на переустройство и (или) перепланировку получено от совместно проживающих совершеннолетних членов семьи нанимателя жилого помещения по договору социального найма от "___" _____ г. N _____:

N п/п	Фамилия, имя, отчество	Документ, удостоверяющий личность (серия, номер, кем и когда выдан)	Подпись <*>	Отметка о нотариальном заверении подписей лиц
1	2	3	4	5

<*> Подписи ставятся в присутствии должностного лица, принимающего документы. В ином случае представляется оформленное в письменном виде согласие члена семьи, заверенное нотариально, с проставлением отметки об этом в графе 5.

К заявлению прилагаются следующие документы:

- 1) _____
(указывается вид и реквизиты правоустанавливающего документа на переустраиваемое и (или) перепланируемое, в случае если право на него не зарегистрировано в Едином государственном реестре недвижимости _____ на ___ листах;
_____ жилое помещение (с отметкой: подлинник или нотариально заверенная копия)
- 2) проект (проектная документация) переустройства и (или) перепланировки жилого помещения на _____ листах;
- 3) документы, подтверждающие согласие временно отсутствующих членов семьи нанимателя на переустройство и (или) перепланировку жилого помещения, на _____ листах (при необходимости);
- 4) иные документы: _____
(доверенности, выписки из уставов и др.)

Решение о согласовании переустройства и (или) перепланировки жилого помещения в:

Направить почтой по адресу, указанному в заявлении _____

в органе местного самоуправления _____

в Многофункциональном центре (МФЦ) _____

в форме электронного документа посредством Единого портала государственных и муниципальных услуг (функций)

Выражаю согласие на обработку персональных данных в порядке, установленном Федеральным законом от 27.07.2006 №152-ФЗ «О персональных данных»

(подпись)

(подпись)

_____ (подпись)

Подписи лиц, подавших заявление <*>:

"__" _____ 200_ г. _____
(дата) (подпись заявителя) (расшифровка подписи
заявителя)

"__" _____ 200_ г. _____
(дата) (подпись заявителя) (расшифровка подписи
заявителя)

"__" _____ 200_ г. _____
(дата) (подпись заявителя) (расшифровка подписи
заявителя)

"__" _____ 200_ г. _____
(дата) (подпись заявителя) (расшифровка подписи
заявителя)

<*> При пользовании жилым помещением на основании договора социального найма заявление подписывается нанимателем, указанным в договоре в качестве стороны, при пользовании жилым помещением на основании договора аренды - арендатором, при пользовании жилым помещением на праве собственности - собственником (собственниками).

(следующие позиции заполняются должностным лицом,
принявшим заявление)

Документы представлены на приеме " __ " _____ 200_ г.

Входящий номер регистрации заявления _____

Выдана расписка в получении документов " __ " _____ 200_ г.
N _____

Расписку получил " __ " _____ 200_ г.
_____ (подпись заявителя)

(должность,

Ф.И.О. должностного лица,
принявшего заявление)

(подпись)

Документы приняты:

в многофункциональном центре предоставления государственных и муниципальных услуг (МФЦ):

«__» _____ 20__ г. Регистрационный № _____

Специалист МФЦ _____
(подпись) (расшифровка фамилии)

в органе местного самоуправления:

«__» _____ 20__ г. Регистрационный № _____

(дата получена документов из МФЦ -
при обращении гражданина в МФЦ)

Специалист органа местного самоуправления _____
(подпись) (расшифровка фамилии)

РАСПИСКА-УВЕДОМЛЕНИЕ

Заявление и документы для предоставления муниципальной услуги приняты от

«_____» _____ 20____ г.

Регистрационный № _____

Специалист _____